

THAILAND STEEL OUTLOOK

May 2021

รายงานสถานการณ์อุตสาหกรรมเหล็ก เดือนพฤษภาคม ปี พ.ศ. 2564

สรุปสถานการณ์อุตสาหกรรมเหล็กโลก

- การผลิตเหล็กดิบของโลก
- ราคาผลิตภัณฑ์เหล็กของจีน
- ราคาผลิตภัณฑ์เหล็กในตลาดเอเชีย

สรุปสถานการณ์อุตสาหกรรมเหล็กไทย

- สถานการณ์การผลิตเหล็กของไทย
- การบริโภคเหล็กสำเร็จรูปของไทย
- การนำเข้าผลิตภัณฑ์เหล็ก
- การส่งออกผลิตภัณฑ์เหล็ก



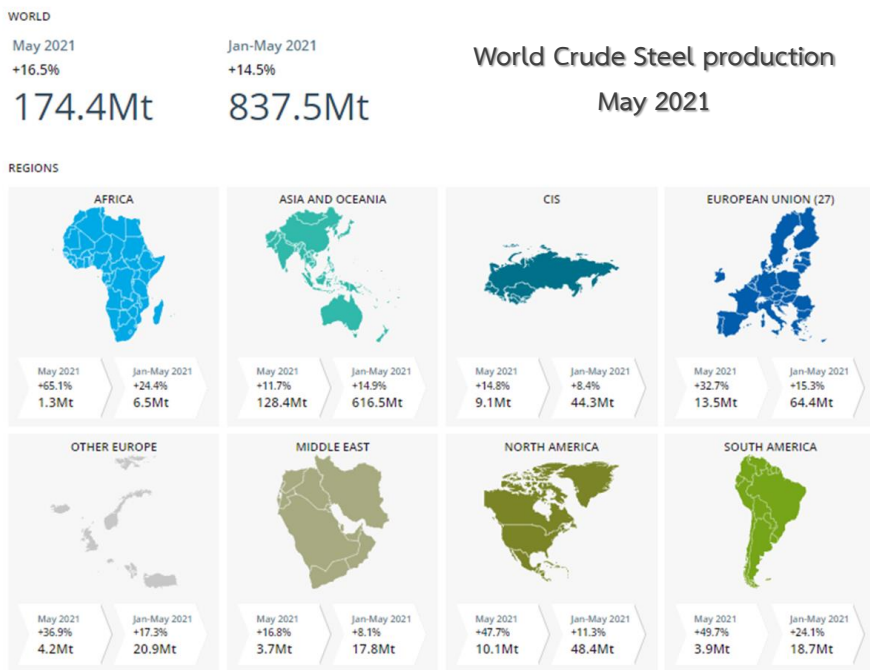


การผลิตเหล็กดิบของโลก

ยอดผลิตเหล็กดิบของโลกในเดือนพฤษภาคม ปี 2564 อยู่ที่ 174.4 ล้านตัน ขยายตัวร้อยละ 16.5 เมื่อเทียบกับช่วงเดียวกันของปีก่อน โดยในเดือนพฤษภาคม 2564 นี้ ทุกภูมิภาคมีการผลิตเหล็กดิบที่ขยายตัวขึ้นเมื่อเทียบกับช่วงเดียวกันของปีก่อน อาทิ ภูมิภาคแอฟริกา มีการผลิตเหล็กดิบขยายตัวขึ้น ร้อยละ 65.1 มีปริมาณ อยู่ที่ 1.3 ล้านตัน ภูมิภาคเอเชียและโอเชียเนีย มีการผลิตเหล็กดิบขยายตัว ร้อยละ 11.7 ปริมาณการผลิตอยู่ที่ 128.4 ล้านตัน สำหรับภูมิภาค CIS และสหภาพยุโรป (27) มีการผลิตเหล็กดิบขยายตัว ร้อยละ 14.8 และร้อยละ 32.7 มีปริมาณการผลิตอยู่ที่ 9.1 ล้านตัน และ 13.5 ล้านตัน ตามลำดับ เป็นต้น

ประเทศจีนผู้ผลิตเหล็กดิบรายใหญ่ที่สุดของโลก มียอดการผลิตเหล็กดิบในเดือนพฤษภาคม 2564 อยู่ที่ 99.5 ล้านตัน ขยายตัวเพิ่มขึ้นเมื่อเทียบกับช่วงเดียวกันของปีก่อน ร้อยละ 6.6 สำหรับยอดการผลิตเหล็กดิบของประเทศอินเดียในเดือนพฤษภาคม 2564 อยู่ที่ 9.2 ล้านตัน ขยายตัวร้อยละ 46.9 เมื่อเทียบกับช่วงเดียวกันของปีก่อน และยอดการผลิตเหล็กดิบของประเทศญี่ปุ่น อยู่ที่ 8.4 ล้านตัน ปรับขึ้น ร้อยละ 42.2 เมื่อเทียบกับช่วงเดียวกันของปีก่อน

ในภาพรวมการผลิตเหล็กดิบของโลกปรับตัวเพิ่มขึ้นโดย 5 เดือนสะสมของปีนี้มีมีการขยายตัวขึ้น ร้อยละ 14.5 เมื่อเทียบกับช่วงเวลาเดียวกันของปีก่อน ซึ่งเป็นผลมาจากการผลิตเหล็กดิบของจีน ซึ่งคิดเป็นสัดส่วนประมาณร้อยละ 50 ของการผลิตเหล็กดิบของโลกมีการผลิตเหล็กดิบขยายตัวขึ้นต่อเนื่อง และประกอบกับภาวะเศรษฐกิจที่เริ่มฟื้นตัวในหลายภูมิภาคทั่วโลกกิจกรรมทางเศรษฐกิจต่างๆสามารถดำเนินการได้อย่างเกือบเป็นปกติในหลายประเทศ



Source: World Steel Association

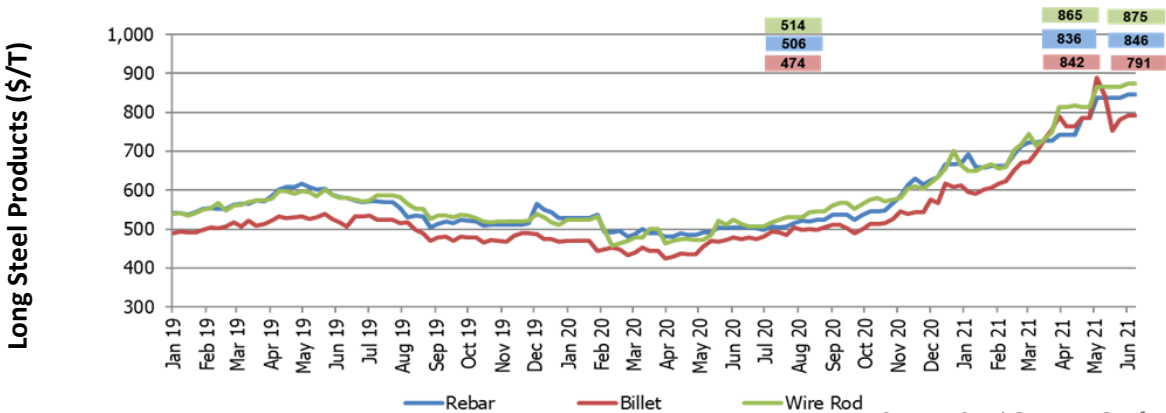
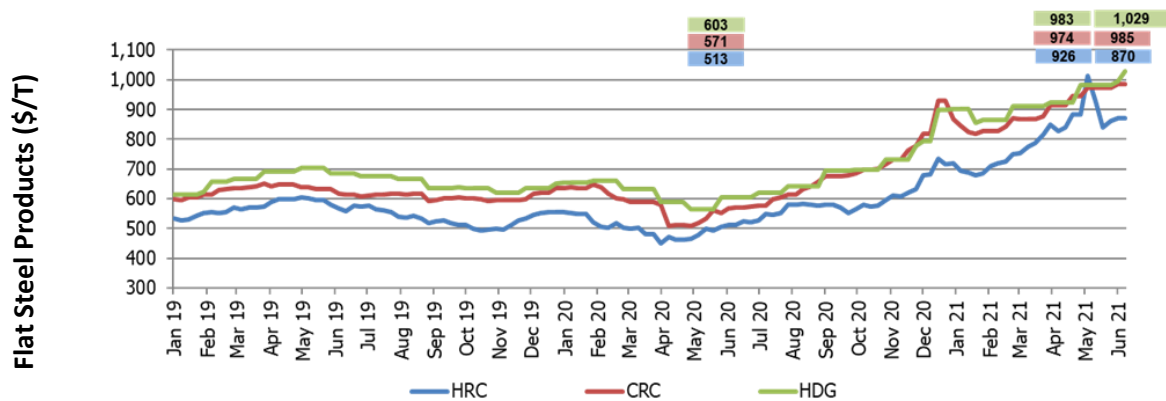


ราคาผลิตภัณฑ์เหล็กของจีน

ภาพรวมราคาเหล็กในประเทศจีน ในช่วงสัปดาห์สุดท้ายของเดือนมิถุนายน พ.ศ. 2564 ด้านราคาผลิตภัณฑ์เหล็กทรงแบน ราคาผลิตภัณฑ์เหล็กแผ่นรีดร้อน (HRC) ปรับตัวลดลง ร้อยละ 6.1 จากช่วงเดียวกันของเดือนก่อน มีราคาเฉลี่ยที่ประมาณ 870 ดอลลาร์สหรัฐฯ ต่อตัน ราคาเหล็กแผ่นรีดเย็น (CRC) และราคาเหล็กแผ่นเคลือบสังกะสีแบบจุ่มร้อน (HDG) ปรับตัวขึ้นจากช่วงเดียวกันของเดือนก่อน ร้อยละ 1.2 และ ร้อยละ 4.6 มีราคาเฉลี่ยประมาณ 985 ดอลลาร์สหรัฐฯ ต่อตัน และ 1,029 ดอลลาร์สหรัฐฯ ต่อตัน ตามลำดับ

ราคาผลิตภัณฑ์เหล็กทรงยาวของจีน ในช่วงสัปดาห์สุดท้ายเดือนมิถุนายน พ.ศ. 2564 ราคาบิลเล็ต (Billet) ปรับตัวลดลง ร้อยละ 6 เมื่อเทียบกับช่วงเดียวกันของเดือนก่อน มีราคาเฉลี่ย อยู่ที่ 791 ดอลลาร์สหรัฐฯ ต่อตัน ราคาเหล็กเส้น (Rebar) และราคาเหล็กหลอด (Wire rod) ราคาปรับตัวขึ้นเท่ากันที่ ร้อยละ 1.2 เมื่อเทียบกับช่วงเดียวกันของเดือนก่อน มีราคาเฉลี่ยอยู่ที่ 846 ดอลลาร์สหรัฐฯ ต่อตัน และ 875 ดอลลาร์สหรัฐฯ ต่อตัน ตามลำดับ ราคาที่ปรับลงในบางผลิตภัณฑ์เป็นผลจากการการเข้ามาตรวจสอบการเกร็งกำไรของหน่วยงานภาครัฐในตลาดของนักลงทุนและประกอบกับอุปสงค์ที่เริ่มชะลอลดลงจากช่วงฤดูฝนทางตอนเหนือของจีน

กราฟแสดงราคาผลิตภัณฑ์เหล็กของจีนในช่วงสัปดาห์สุดท้ายของเดือนมิถุนายน 2564



Source: Steel Business Briefing



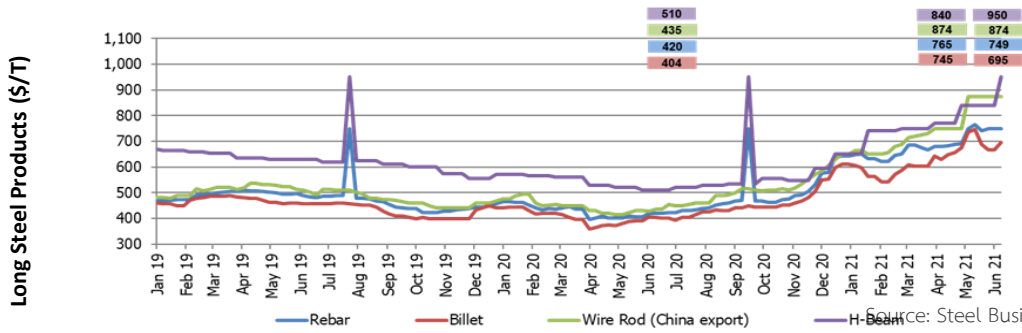
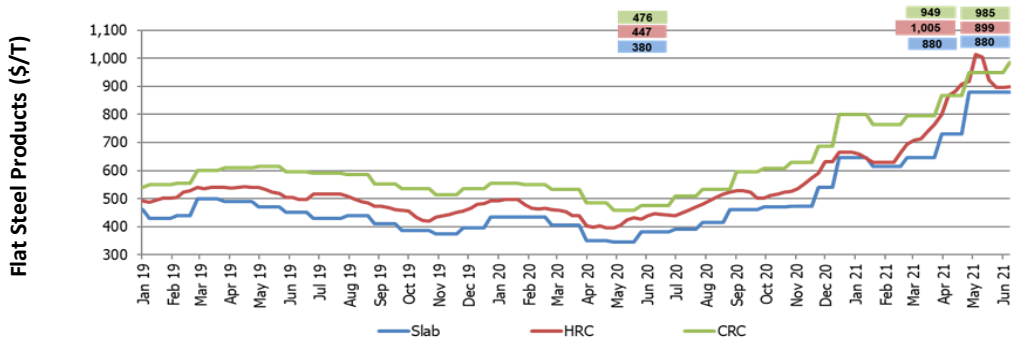
ราคาผลิตภัณฑ์เหล็กในตลาดเอเชีย

ภาพรวมราคาเหล็กในเอเชีย ในช่วงสัปดาห์สุดท้ายของเดือนมิถุนายน พ.ศ. 2564 พบว่า ราคาผลิตภัณฑ์เหล็กปรับตัวขึ้นตามทิศทางราคาเหล็กในประเทศจีน โดยราคาผลิตภัณฑ์เหล็กเหล็กแผ่นรีดร้อน(HRC) ปรับตัวลดลง ร้อยละ 10.5 เทียบจากช่วงเดียวกันของเดือนก่อน มีราคาเฉลี่ยอยู่ที่ 899 ดอลลาร์สหรัฐฯ ต่อตัน ราคาเหล็กแผ่นหนา (Slab) คงที่เทียบจากช่วงเดียวกันของเดือนก่อน และเหล็กแผ่นรีดเย็น (CRC) ราคาปรับขึ้นจากช่วงเดียวกันของเดือนก่อน ร้อยละ 3.8 ราคาเฉลี่ยอยู่ที่ประมาณ 985 ดอลลาร์สหรัฐฯ ต่อตัน

ราคาผลิตภัณฑ์เหล็กทรงยาวในตลาดเอเชียมีทิศทางเดียวกับราคาในประเทศจีน โดยราคาบิลเล็ต (Billet) และราคาเหล็กเส้น (Rebar) ปรับตัวลง ร้อยละ 6.7 และร้อยละ 2.1 เทียบจากช่วงเดียวกันของเดือนก่อน มีราคาเฉลี่ยที่ประมาณ 695 ดอลลาร์สหรัฐฯต่อตัน และ 749 ดอลลาร์สหรัฐฯต่อตัน ตามลำดับ ราคาเหล็กลวด (Wire rod) คงที่เมื่อเทียบจากช่วงเดียวกันของเดือนก่อน ราคาเฉลี่ยอยู่ที่ 874 ดอลลาร์สหรัฐฯต่อตัน และราคาเหล็กเอชบีเอ็ม (H-beam) ปรับตัวเพิ่มขึ้น ร้อยละ 13.1 เทียบจากช่วงเดียวกันของเดือนก่อน มีราคาเฉลี่ยอยู่ที่ประมาณ 950 ดอลลาร์สหรัฐฯต่อตัน

ความเคลื่อนไหววัตถุดิบในตลาดเอเชีย (East Asia Import) ในช่วงสัปดาห์สุดท้ายของเดือนมิถุนายน 2564 พบว่าราคากลุ่มวัตถุดิบปรับตัวขึ้นทุกผลิตภัณฑ์ โดยสินแร่เหล็ก (Iron Ore) ราคาถ่านหินโค้ก (Hard Coking Coal) และราคาเศษเหล็ก (Scrap) ปรับตัวขึ้น ร้อยละ 1.2 ร้อยละ 47.9 และร้อยละ 14.4 เมื่อเทียบกับช่วงเดียวกันของเดือนก่อน มีราคาเฉลี่ยอยู่ที่ 233 ดอลลาร์สหรัฐฯ ต่อตัน 173 ดอลลาร์สหรัฐฯ ต่อตัน และ 538 ดอลลาร์สหรัฐฯ ต่อตัน ตามลำดับ

กราฟแสดงราคาผลิตภัณฑ์เหล็กของเอเชียในช่วงสัปดาห์สุดท้ายของเดือนมิถุนายน 2564



Source: Steel Business Briefing

ข้อมูลในรายงาน สิ่งพิมพ์ และเว็บไซต์ที่ได้จัดทำขึ้นมาจากแหล่งข้อมูลที่เชื่อถือได้ อย่างไรก็ตาม สถาบันเหล็กและเหล็กกล้าแห่งประเทศไทยไม่รับประกันความถูกต้อง ครบถ้วนและพอเพียงของข้อมูลเหล่านี้ ความเห็นหรือการคาดการณ์ใดๆ ต่อเหตุการณ์ในอนาคตอาจแตกต่างจากเหตุการณ์ที่จะเกิดขึ้นจริง นอกจากนี้ สถาบันเหล็กและเหล็กกล้าแห่งประเทศไทยขอสงวนสิทธิในการเปลี่ยนแปลงและแก้ไขข้อมูล รวมถึงความเห็นและการประมาณการณใดๆ โดยไม่ต้องแจ้งล่วงหน้า

รายงานสถานการณ์อุตสาหกรรมเหล็ก เดือนพฤษภาคม ปี พ.ศ. 2564

สรุปสถานการณ์อุตสาหกรรมเหล็กโลก

- การผลิตเหล็กดิบของโลก
- ราคาผลิตภัณฑ์เหล็กของจีน
- ราคาผลิตภัณฑ์เหล็กในตลาดเอเชีย

สรุปสถานการณ์อุตสาหกรรมเหล็กไทย

- สถานการณ์การผลิตเหล็กของไทย
- การบริโภคเหล็กสำเร็จรูปของไทย
- การนำเข้าผลิตภัณฑ์เหล็ก
- การส่งออกผลิตภัณฑ์เหล็ก





สถานการณ์การผลิตเหล็กของไทย

การผลิตเหล็กของไทยเดือนพฤษภาคม พ.ศ. 2564 ยอดการผลิตเหล็กดิบรวมของไทย อยู่ที่ 460,652 ตัน ขยายตัวร้อยละ 53.4 เมื่อเทียบกับช่วงเดียวกันของปีก่อน สำหรับยอดการผลิตเหล็กสำเร็จรูป (Finished steel) ของไทยเดือนพฤษภาคม พ.ศ. 2564 อยู่ที่ 688,971 ตัน ขยายตัวร้อยละ 42.5 เมื่อเทียบกับช่วงเดียวกันของปีก่อน จำแนกเป็นการผลิตเหล็กทรงยาว อยู่ที่ 430,955 ตัน ปรับตัวขึ้น ร้อยละ 77.3 เมื่อเทียบกับช่วงเวลาเดียวกันของปีที่ผ่านมา โดยการผลิตเหล็กเส้นและเหล็กโครงสร้างรูปพรรณรีดร้อน (Bar & HR section) อยู่ที่ 313,692 ตัน ขยายตัวร้อยละ 95.5 เมื่อเทียบกับช่วงเดียวกันของปีก่อน และการผลิตเหล็กลวด (Wire rod) อยู่ที่ 117,263 ตัน ปรับตัวขึ้น ร้อยละ 41.8 เมื่อเทียบกับช่วงเดียวกันของปีก่อน

การผลิตเหล็กทรงแบน ในเดือนพฤษภาคม พ.ศ. 2564 อยู่ที่ 258,016 ตัน ขยายตัว ร้อยละ 7.3 เมื่อเทียบกับช่วงเวลาเดียวกันของปีที่ผ่านมา การผลิตเหล็กแผ่นรีดร้อน (HR coil/sheet) การผลิตเหล็กแผ่นรีดเย็น (CR sheet) และการผลิตเหล็กแผ่นเคลือบสังกะสี (Galvanized) อยู่ที่ 245,964 ตัน 229,243 ตัน และ 102,546 ตัน ขยายตัวขึ้น ร้อยละ 8.7 ร้อยละ 85.4 และร้อยละ 41.5 เมื่อเทียบกับช่วงเดียวกันของปีก่อน ตามลำดับ

การผลิตที่ปรับตัวดีขึ้นส่วนหนึ่งจากฐานต่ำในปีก่อนหน้า และอุปสงค์ที่มีต่อผลิตภัณฑ์เหล็กที่เพิ่มขึ้นจากภาคอุตสาหกรรมต่อเนื่องๆ ต่างที่ฟื้นตัวดีขึ้น ทำให้มีส่งผลต่อคำสั่งซื้อไปยังผู้ผลิตทำให้มีการผลิตปรับตัวขึ้นเพื่อตอบสนองต่อความต้องการ รวมถึงราคาผลิตภัณฑ์เหล็กที่ปรับตัวสูงขึ้นจึงเป็นผลให้ผู้ผลิตเร่งผลิตเพื่อจำหน่าย



ยอดการบริโภคเหล็กสำเร็จรูปของไทย

การบริโภคเหล็กสำเร็จรูป (Finished Steel) ของไทย เดือนพฤษภาคม พ.ศ. 2564 อยู่ที่ 1.79 ล้านตัน ขยายตัว ร้อยละ 55.8 เมื่อเทียบกับช่วงเวลาเดียวกันของปีที่ผ่านมา จำแนกเป็นการบริโภคผลิตภัณฑ์เหล็กทรงยาว 635,662 ตัน ขยายตัวร้อยละ 77.8 เมื่อเทียบกับช่วงเวลาเดียวกันของปีก่อน โดยการบริโภคเหล็กเส้นและเหล็กโครงสร้างรูปพรรณรีดร้อน (Bar & HR section) และการบริโภคเหล็กลวด (Wire rod) ขยายตัวร้อยละ 91 และ ร้อยละ 70.2 เมื่อเทียบกับช่วงเดียวกันของปีก่อน มีการบริโภคอยู่ที่ 335,306 ตัน และ 267,823 ตัน ตามลำดับ

การบริโภคผลิตภัณฑ์เหล็กทรงแบน ในเดือนพฤษภาคม 2564 อยู่ที่ประมาณ 1.15 ล้านตัน ขยายตัวร้อยละ 45.8 เมื่อเทียบกับช่วงเวลาเดียวกันของปีก่อน การบริโภคเหล็กแผ่นรีดร้อน (HR coil/sheet) เหล็กแผ่นรีดเย็น (CR sheet) และเหล็กแผ่นเคลือบสังกะสี (Galvanized sheet) ขยายตัว ร้อยละ 47 ร้อยละ 78.3 และร้อยละ 44.5 เมื่อเทียบกับช่วงเวลาเดียวกันของปีก่อน มีปริมาณการบริโภคอยู่ที่ 589,415 ตัน 336,867 และ 346,278 ตัน ตามลำดับ

ภาวะเศรษฐกิจที่เริ่มกลับมาฟื้นตัวเป็นผลให้กิจกรรมทางเศรษฐกิจในภาคการผลิตของอุตสาหกรรมต่างๆ ที่มีการใช้งานผลิตภัณฑ์เหล็กฟื้นตัวขึ้น อาทิเช่น ในภาคอุตสาหกรรมก่อสร้าง อุตสาหกรรมรถยนต์ที่มีแนวโน้มที่ดีขึ้นเมื่อเทียบกับช่วงเดือนพฤษภาคมของปีก่อน

Source: ISIT Analysis



การนำเข้าผลิตภัณฑ์เหล็ก

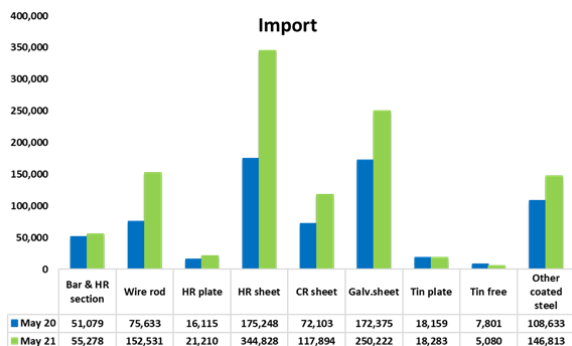
การนำเข้าผลิตภัณฑ์เหล็กทั้งหมดของไทย เดือนพฤษภาคม พ.ศ. 2564 อยู่ที่ 1.62 ล้านตัน ปรับตัวขึ้นร้อยละ 59.5 เมื่อเทียบกับช่วงเวลาเดียวกันของปีที่ผ่านมา จำแนกเป็น (1) การนำเข้าวัตถุดิบ (Raw Material) 169,044 ตัน ปรับตัวขึ้น ร้อยละ 47.1 เมื่อเทียบกับช่วงเวลาเดียวกันของปีก่อน (2) การนำเข้าผลิตภัณฑ์เหล็กกึ่งสำเร็จรูป (Semi - Finished Steel) อยู่ที่ 255,222 ตัน ปรับตัวขึ้น ร้อยละ 73.4 เมื่อเทียบกับช่วงเวลาเดียวกันของปีก่อน (3) การนำเข้าผลิตภัณฑ์เหล็กสำเร็จรูป (Finished Steel) อยู่ที่ 1.2 ล้านตัน ปรับขึ้น ร้อยละ 58.7 เมื่อเทียบกับช่วงเวลาเดียวกันของปีก่อน

การนำเข้าผลิตภัณฑ์เหล็กทรงยาว อยู่ที่ 264,951 ตัน ปรับตัวขึ้น ร้อยละ 56.9 เมื่อเทียบกับช่วงเวลาเดียวกันของปีที่ผ่านมา โดยการนำเข้าเหล็กเส้นและเหล็กโครงสร้างรูปพรรณรีดร้อน (Bar & HR section) และการนำเข้าเหล็กลวด (Wire rod) อยู่ที่ 55,278 ตัน และ 152,531 ตัน ขยายตัวขึ้น ร้อยละ 8.2 และร้อยละ 101.7 เมื่อเทียบกับช่วงเวลาเดียวกันของปีที่ผ่านมา ตามลำดับ

การนำเข้าผลิตภัณฑ์เหล็กทรงแบน อยู่ที่ 934,276 ตัน ขยายตัว ร้อยละ 59.1 เมื่อเทียบกับช่วงเวลาเดียวกันของปีก่อน โดยการนำเข้าเหล็กแผ่นรีดร้อน (HR coil/sheet) เหล็กแผ่นรีดเย็น (CR sheet) และเหล็กแผ่นเคลือบสังกะสี (Galvanized sheet) ปรับตัวขึ้น ร้อยละ 96.8 ร้อยละ 63.5 และร้อยละ 45.2 เมื่อเทียบกับช่วงเวลาเดียวกันของปีที่ผ่านมา มีปริมาณนำเข้าอยู่ที่ 344,828 ตัน 117,894 ตัน และ 250,222 ตัน ตามลำดับ

ผลิตภัณฑ์ที่มีการนำเข้ามากที่สุด ได้แก่ เหล็กแผ่นรีดร้อนชนิดม้วน/แผ่น (HR coil/sheet) เหล็กแผ่นเคลือบสังกะสี (Galvanized sheet) และเหล็กแผ่นเคลือบชนิดอื่นๆ (Other Coated steel)

จากภาวะเศรษฐกิจที่มีการฟื้นตัวจากทั้งในประเทศและต่างประเทศส่งผลต่อความต้องการสินค้าประเภทต่างๆ ส่งผลให้การผลิตภาคอุตสาหกรรมต่อเนื่องที่ใช้ผลิตภัณฑ์เหล็กพื้นผิว จึงทำให้มีการนำเข้าผลิตภัณฑ์เหล็กเพิ่มขึ้นในหลายกลุ่มผลิตภัณฑ์ เพื่อตอบสนองต่อการผลิตของอุตสาหกรรมประเภทต่างๆ จากความต้องการของทั้งในประเทศและต่างประเทศที่ปรับตัวดีขึ้น



Unit '000 tonne	May		% Y-o-Y
	2020	2021	
Raw Material	115	169	↑ 47.1%
Semi-Finished Steel Product	147	255	↑ 73.4%
Finished Steel Product	756	1,199	↑ 58.7%
Total Steel Product	1,018	1,623	↑ 59.5%

Source: Customs and ISIT Analysis



การส่งออกผลิตภัณฑ์เหล็ก

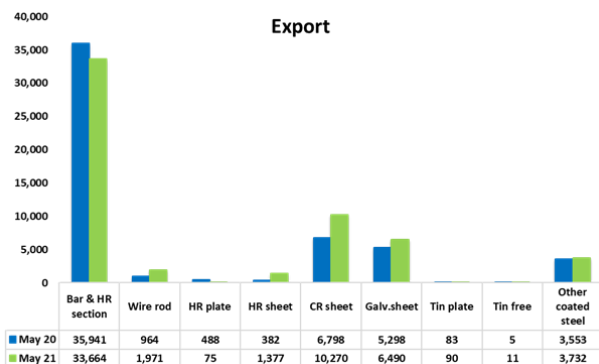
การส่งออกผลิตภัณฑ์เหล็กทั้งหมดของไทยเดือนพฤษภาคม พ.ศ. 2564 อยู่ที่ 153,872 ตัน เพิ่มขึ้น ร้อยละ 39.6 เมื่อเทียบกับช่วงเวลาเดียวกันของปีก่อน จำแนกเป็น (1) การส่งออกวัตถุดิบ (Raw Material) อยู่ที่ 24,433 ตัน ขยายตัว ร้อยละ 27 เมื่อเทียบกับช่วงเวลาเดียวกันกับปีก่อน (2) การส่งออกผลิตภัณฑ์เหล็กกึ่งสำเร็จรูป (Semi - Finished Steel) อยู่ที่ 30,370 ตัน ขยายตัว ร้อยละ 14432.9 เมื่อเทียบกับช่วงเวลาเดียวกันของปีก่อน (3) การส่งออกผลิตภัณฑ์เหล็กสำเร็จรูป (Finished Steel Product) อยู่ที่ 99,069 ตัน ขยายตัว ร้อยละ 9.2 เมื่อเทียบกับช่วงเวลาเดียวกันของปีก่อน

การส่งออกผลิตภัณฑ์ทรงยาวอยู่ที่ 60,244 ตัน ขยายตัวร้อยละ 10.7 เมื่อเทียบกับช่วงเวลาเดียวกันของปีที่ผ่านมา โดยการส่งออกเหล็กเส้นและเหล็กโครงสร้างรูปพรรณรีดร้อน (Bar & HR section) อยู่ที่ 33,664 ตัน ลดลง ร้อยละ 6.3 เมื่อเทียบกับช่วงเวลาเดียวกันของปีก่อน และการส่งออกเหล็กลวด (Wire rod) อยู่ที่ 1,971 ตัน ขยายตัว ร้อยละ 104.5 เมื่อเทียบกับช่วงเวลาเดียวกันของปีที่ผ่านมา

การส่งออกผลิตภัณฑ์เหล็กทรงแบน อยู่ที่ 38,824 ตัน ขยายตัว ร้อยละ 6.8 เมื่อเทียบกับช่วงเวลาเดียวกันของปีที่ผ่านมา การส่งออกเหล็กแผ่นรีดร้อน (HR sheet) เหล็กแผ่นรีดเย็น (CR sheet) และเหล็กแผ่นเคลือบสังกะสี (Galvanized sheet) ขยายตัว ร้อยละ 260.5 ร้อยละ 51.1 และ ร้อยละ 22.5 เมื่อเทียบกับช่วงเวลาเดียวกันของปีก่อน มีปริมาณการส่งออกอยู่ที่ 1,377 ตัน 10,270 ตัน 6,490 ตัน ตามลำดับ

โดยผลิตภัณฑ์ที่มีการส่งออกมากที่สุด ได้แก่ เหล็กเส้นและโครงสร้างรูปพรรณรีดร้อน (Bar & HR Section) ท่อเชื่อมตะเข็บ (Welded pipe) และ เหล็กแผ่นรีดเย็น (CRC)

ในภาคการส่งออกผลิตภัณฑ์เหล็กของไทย เนื่องจากส่วนใหญ่จะส่งออกไปในประเทศกลุ่ม CLMV เป็นหลักซึ่งมีภาวะเศรษฐกิจที่เริ่มฟื้นตัวในบางประเทศ และในบางประเทศยังคงประสบกับการระบาดของโควิด-19 ซึ่งอาจส่งผลต่อการส่งออกผลิตภัณฑ์เหล็กของไทยในบางผลิตภัณฑ์



Unit '000 tonne	May		% Y-o-Y
	2020	2021	
Raw Material	19	24	↑ 27.0%
Semi-Finished Steel Product	0	30	↑ 14432.9%
Finished Steel Product	91	99	↑ 9.2%
Total Steel Product	110	154	↑ 39.6%

Source: Customs and ISIT Analysis

สรุปสถานการณ์อุตสาหกรรมเหล็กไทย

Total Apparent Finished Steel Consumption (unit in tonne)

May 21			Production	%y-o-y change	Import	%y-o-y change	Export	%y-o-y change	Consumption	%y-o-y change			
Total Apparent Finished Steel Consumption			688,971	42.5%	1,199,227	58.6%	99,068	9.2%	1,789,130	55.8%			
Long Product Finished Steel Consumption			430,955	77.3%	264,951	56.9%	60,244	10.7%	635,662	77.8%			
Long Product	Bar	Carbon steel	313,692	95.5%	20,346	58.7%	5,176	-62.6%	335,306	91.0%			
		Stainless steel			210	-30.5%	62	129.6%					
		Alloy steel			30,390	-3.9%	2,140	85.9%					
	HR section	Carbon steel			4,263	-30.5%	26,286	25.7%					
		Stainless steel			26	-84.1%	-	-					
		Alloy steel			43	38.7%	-	-					
	Wire rod	Carbon steel	117,263	41.8%	63,215	101.2%	1,865	147.3%			267,823	70.2%	
		Stainless steel			4,631	40.4%	4	-91.5%					
		Alloy steel			84,685	107.0%	102	-37.4%					
	Cold-drawn bar					6,778	37.4%	1,291			-22.3%		
	Steel wire					25,618	73.4%	20,277			141.1%		
Seamless pipe					24,746	10.4%	3,041	-59.1%					
Flat Product Finished Steel Consumption			258,016	7.3%	934,276	59.1%	38,824	6.8%	1,153,468	45.8%			
Flat Product	HR plate	Carbon steel	12,052	-15.3%	14,576	26.9%	24	-95.0%	33,187	11.1%			
		Stainless steel			960	-16.2%	15	275.0%					
		Alloy steel			5,674	62.8%	36	414.3%					
	HR coil/sheet	Carbon steel	245,964	8.7%	129,807	136.2%	499	103.7%	589,415	47.0%			
		Carbon steel P&O			73,535	63.4%	34	-26.1%					
		Stainless steel			28,296	31.5%	802	832.6%					
		Alloy steel			113,190	110.5%	42	740.0%					
	CR sheet	Carbon steel	229,243	85.4%	67,096	69.5%	3,579	631.9%	336,867	78.3%			
		Stainless steel			13,625	45.4%	6,369	1.1%					
		Alloy steel			37,173	60.6%	322	2,583.3%					
	Coated	Galv.sheet (HDG)	102,546	41.5%	234,454	44.5%	5,696	16.4%	346,278	44.5%			
		Galv.sheet (EG)			15,768	56.4%	794	96.5%					
		Tin plate	11,678	77.5%	18,283	0.7%	90	8.4%			29,871	21.2%	
		Tin free	13,131	28.8%	5,080	-34.9%	11	120.0%			18,200	1.2%	
		Other coated steel	45,911	20.0%	146,813	35.1%	3,732	5.0%			188,992	31.8%	
	Cold-formed section					1,179	176.1%	367	-47.6%				
	Welded pipe					28,767	77.7%	16,412	-13.8%				

Remark : Apparent Steel Production accounted only hot-rolled steel product
 Remark : **highlighted figures** are estimated.

Total Apparent crude Steel Consumption (unit in tonne)

May 21			Production	%y-o-y change	Import	%y-o-y change	Export	%y-o-y change	Consumption	y-o-y change
Apparent Crude Steel Consumption			460,652	53.4%	255,707	73.7%	30,371	14,431.6%	685,988	53.3%
Ingot	Carbon Steel				466	-	0	-	685,503	53.2%
	Stainless steel				-	-100.0%	0	-		
	Alloy steel				19	90.0%	0	-		
Semi Product	Billet		460,652	53.4%	129,486	108.4%	30,225	-	685,503	53.2%
	Slab				85,489	3.2%	17	21.4%		
	Billet/Slab C >= 0.25%				32,842	1,473.6%	92	187.5%		
	Other Semi				7,405	5,685.2%	37	-77.3%		

Source: ISIT Analysis

ข้อมูลในรายงาน สิ่งพิมพ์ และเว็บไซต์ที่ได้จัดทำขึ้นมาจากแหล่งข้อมูลที่เชื่อถือได้ อย่างไรก็ตาม สถาบันเหล็กและเหล็กกล้าแห่งประเทศไทยไม่รับประกันความถูกต้อง ครบถ้วนและพอเพียงของข้อมูลเหล่านี้ ความเห็นหรือการคาดการณ์ใดๆ ต่อเหตุการณ์ในอนาคตอาจแตกต่างจากเหตุการณ์ที่จะเกิดขึ้นจริง นอกจากนี้ สถาบันเหล็กและเหล็กกล้าแห่งประเทศไทยขอสงวนสิทธิในการเปลี่ยนแปลงและแก้ไขข้อมูล รวมถึงความเห็นและการประมาณการใดๆ โดยไม่ต้องแจ้งล่วงหน้า

สรุปสถานการณ์อุตสาหกรรมเหล็กไทย

Iron and Steel Institute of Thailand Summary of Import to and Export from Thailand, group by product class, Period: April 2019

Product Class / Description	Import (Exchange rate = THB/USD)				Accumulated YTM Qty(Tonne)	Export (Exchange rate = THB/USD)				Accumulated YTM Qty(Tonne)
	May 21			Qty (Tonne)		May 21			Qty (Tonne)	
	Qty (Tonne)	Value (THB) Note: CIF	Avg.price (THB/Tonne)			Qty (Tonne)	Value (THB) Note: FOB	Avg.price (THB/Tonne)		
100 - Iron Products	18,049	468,475,465	25,956	53,304	2,145	108,641,486	50,637	13,433		
110 - Pig Iron	18,049	468,368,709	25,950	52,267	1,985	107,708,262	54,248	12,252		
120 - DRI	0	868	289,333	1,037	0	6	6,000	0		
130 - HBI	0	105,888	1,058,880	0	160	933,218	5,833	1,181		
200 - Ferro Alloys	13,123	653,033,032	49,763	67,428	753	88,834,346	117,982	4,101		
210 - Ferro-chromium	1,716	76,979,647	44,857	11,723	0	0	0	0		
220 - Ferro-manganese	482	24,733,766	51,315	8,385	0	0	0	31		
230 - Ferro-silico-manganese	4,661	172,686,620	37,051	22,365	0	1	34	293		
240 - Ferro-silicon	5,082	249,315,464	49,061	20,621	696	40,180,668	57,739	3,565		
250 - Other	1,182	129,317,535	109,390	4,336	57	48,653,677	853,274	212		
300 - Crude Steel Products	255,707	4,959,298,539	19,394	1,515,071	30,371	643,247,442	21,180	97,318		
310 - Ingots	485	14,114,627	29,075	703	0	630,872	1,319,816	25		
311 - Carbon Steel	466	13,529,030	29,031	637	0	630,872	1,319,816	25		
312 - Stainless Steel	0	771	385,500	27	0	0	0	0		
313 - Other (Alloy Steel)	19	584,826	30,084	39	0	0	0	0		
380 - Semi-Finished Steel	255,222	4,945,183,912	19,376	1,514,369	30,370	642,616,570	21,159	97,291		
381 - Billet	129,486	2,294,818,297	17,722	568,469	30,225	633,961,849	20,975	63,392		
382 - Slab	85,489	1,868,992,590	21,862	628,452	17	637,761	37,980	69		
383 - Other (e.g. bloom, beam-blanks)	2,917	61,802,167	21,185	105,554	33	1,065,972	32,564	11,283		
384 - Semi-finished : C<= 0.25	32,842	629,604,655	19,171	202,250	92	4,274,134	46,513	22,510		
385 - Other (e.g. stainless, alloy steel)	4,488	89,966,203	20,046	9,643	4	2,676,854	656,574	37		
400 - Hot-rolled Steel Products	573,847	15,232,433,413	26,544	2,868,378	37,087	940,759,078	25,367	251,311		
410 - Rails & Accessories	714	32,502,817	45,544	2,512	286	12,098,069	42,233	1,291		
420 - Steel Sheet Piles	311	7,606,416	24,457	9,847	3,839	86,071,915	22,420	12,075		
430 - Sections	3,306	111,440,720	33,705	31,886	22,161	520,295,487	23,478	129,429		
431 - Carbon Steel	3,238	108,067,426	33,376	31,437	22,161	520,295,487	23,478	129,429		
432 - Stainless Steel	26	1,789,695	69,795	307	0	0	0	0		
433 - Other (Alloy Steel)	43	1,583,599	36,967	144	0	0	0	0		
440 - Bars	50,946	1,609,472,077	31,592	255,597	7,377	185,321,378	25,121	68,410		
441 - Carbon Steel	20,346	615,823,083	30,268	112,818	5,176	126,597,361	24,458	62,981		
442 - Stainless Steel	210	26,253,118	124,980	1,251	62	3,148,248	51,148	173		
443 - Other (Alloy Steel)	30,390	967,395,876	31,832	141,528	2,140	55,575,769	25,975	5,256		
450 - Wire Rods	152,531	4,123,444,830	27,033	641,401	1,971	52,173,487	26,466	13,404		
451 - Carbon Steel	63,215	1,563,218,952	24,729	295,364	1,865	48,660,281	26,097	12,682		
452 - Stainless Steel	4,631	387,876,252	83,750	22,666	4	179,580	41,264	67		
453 - Other (Alloy Steel)	84,685	2,172,349,626	25,652	323,371	102	3,333,626	32,553	656		
470 - Plates (>=3 mm.)	21,211	633,331,028	29,859	152,084	75	5,063,702	67,230	505		
471 - Carbon Steel	14,576	367,355,474	25,202	109,703	24	967,710	39,911	115		
472 - Stainless Steel	960	96,967,070	100,963	4,741	15	1,636,547	109,016	217		
473 - Other (Alloy Steel)	5,674	169,008,484	29,786	37,640	36	2,459,445	68,204	171		
480 - HR Coils / Sheets (344,828	8,714,635,525	25,272	1,775,050	1,377	79,735,040	57,925	26,197		
481 - Carbon Steels	129,807	2,776,881,993	21,392	611,181	499	17,430,005	34,943	19,099		
482 - Stainless Steels	28,296	1,618,520,253	57,200	134,177	802	57,946,236	72,262	6,431		
483 - Other (Alloy Steel)	113,190	2,585,547,603	22,842	604,047	42	3,424,739	81,474	106		
484 - Carbon Steels P&O	73,535	1,733,685,676	23,576	425,645	34	934,060	27,636	559		
500 - Cold-rolled Products	117,894	3,963,717,304	33,621	722,779	10,270	518,479,341	50,483	54,012		
510 - Cold-rolled Sheets & Strips	100,114	3,259,418,820	32,557	640,484	10,009	514,257,298	51,378	53,157		
511 - Carbon Steels	67,096	1,615,165,176	24,073	463,758	3,579	109,784,032	30,675	20,125		
512 - Stainless Steel	13,625	1,071,001,609	78,607	72,462	6,369	402,760,723	63,238	31,875		
513 - Other (Alloy Steel)	19,393	573,252,035	29,560	104,264	61	1,712,543	27,870	1,156		
520 - Cold-rolled Electrical Sheets	17,780	704,298,484	39,611	82,295	261	4,222,043	16,175	855		
600 - Coated Sheets & Strips	420,398	12,568,013,015	29,895	1,459,881	10,324	379,460,119	36,754	60,405		
610 - Galvanized Sheets	250,223	6,967,413,286	27,845	845,138	6,490	199,905,041	30,800	37,760		
611 - Hot Dip (CGI)	234,454	6,467,302,197	27,584	766,943	5,696	169,832,207	29,815	34,895		
612 - EGI	15,768	500,111,089	31,716	78,194	794	30,072,834	37,870	2,864		
620 - Tinplates / Tin free	23,363	807,571,483	34,566	135,073	101	6,213,168	61,321	563		
621 - Tinplates	18,283	649,572,581	35,529	82,797	90	4,957,347	55,166	509		
622 - Tin free	5,080	157,998,902	31,102	52,274	11	1,255,821	109,583	44		
630 - Zn-Al	13,446	442,428,600	32,905	44,390	379	14,806,535	39,019	2,459		
680 - Color Coated	62,437	2,214,206,401	35,463	249,139	2,669	131,612,930	49,320	9,781		
690 - Others	70,930	2,136,393,245	30,120	186,142	684	26,922,445	39,334	9,850		
700 - Pipes & Tubes (excl. pipe fittings)	53,513	2,518,795,239	47,069	187,222	19,453	891,823,982	45,845	94,971		
710 - Seamless	24,746	1,065,059,390	43,039	94,672	3,041	274,491,032	90,269	19,296		
720 - Welded	28,767	1,453,735,849	50,535	92,550	16,412	617,332,950	37,615	75,675		
800 - Cold-finished & Cold-formed Steels	33,575	1,774,958,827	52,865	154,054	21,935	695,162,579	31,692	84,381		
820 - Cold-formed Sections	1,179	67,056,921	56,865	8,713	367	14,219,259	38,721	2,483		
830 - Cold Draw n Bars	6,778	562,354,032	82,962	32,107	1,291	70,156,300	54,335	6,886		
831 - Carbon Steels	2,336	116,488,361	49,874	11,049	476	15,040,260	31,598	2,382		
832 - Stainless Steels	2,557	329,230,495	128,731	13,069	191	21,027,841	110,076	1,120		
833 - Other (Alloy Steel)	1,885	116,635,176	61,866	7,987	624	34,088,199	54,614	3,382		
840 - Steel Wires	25,618	1,145,547,874	44,717	116,749	20,277	610,787,020	30,123	75,272		
841 - Carbon Steels	19,177	733,043,115	38,226	87,612	4,755	177,166,197	37,258	25,329		
842 - Stainless Steels	981	145,934,180	148,687	4,856	603	91,138,453	151,197	3,227		
843 - Other (Alloy Steel)	5,459	266,570,579	48,827	24,280	14,919	342,482,370	22,956	46,717		
900 - Iron & Steel Scrap	137,387	1,639,063,290	11,930	638,516	21,534	757,829,642	35,193	144,434		
910 - Carbon Steel	88,892	1,027,967,988	11,564	444,127	7,551	99,322,608	13,154	67,333		
920 - Stainless Steel	2,349	92,676,464	39,447	21,582	12,934	631,233,611	48,804	74,177		
930 - Other Alloy Steel	20,426	202,995,227	9,938	88,155	985	21,405,822	21,728	2,762		
940 - Cast Iron	25,714	314,992,398	12,250	84,643	64	5,867,601	91,930	161		
950 - Other (Scrap)	6	431,213	66,607	9	0	0	0	0		

ข้อมูลในรายงาน สิ่งพิมพ์ และเว็บไซต์ที่ได้จัดทำขึ้นมาจากแหล่งข้อมูลที่เกี่ยวข้องได้อย่างไรก็ตาม สถาบันเหล็กและเหล็กกล้าแห่งประเทศไทยไม่รับประกันความถูกต้อง ครบถ้วนและพอเพียงของข้อมูลเหล่านี้ ความเห็นหรือการคาดการณ์ใดๆ ต่อเหตุการณ์ในอนาคตอาจแตกต่างจากเหตุการณ์ที่จะเกิดขึ้นจริง นอกจากนี้ สถาบันเหล็กและเหล็กกล้าแห่งประเทศไทยขอสงวนสิทธิ์ในการเปลี่ยนแปลงและแก้ไขข้อมูล รวมถึงความเห็นและการประมาณการใดๆ โดยไม่ต้องแจ้งล่วงหน้า



ศูนย์ข้อมูลเชิงลึก อุตสาหกรรมเหล็กไทย

คำจำกัดความรับผิดชอบ

ข้อมูลในรายงาน สิ่งพิมพ์ และเว็บไซต์ที่ได้จัดทำขึ้นมาจากแหล่งข้อมูลที่เชื่อถือได้ อย่างไรก็ตาม สถาบันเหล็กและเหล็กกล้าแห่งประเทศไทยไม่รับประกันความถูกต้อง ครบถ้วนและพอเพียงของข้อมูลเหล่านี้ ความเห็นหรือการคาดการณ์ใดๆ ต่อเหตุการณ์ในอนาคตอาจแตกต่างจากเหตุการณ์ที่จะเกิดขึ้นจริง นอกจากนี้สถาบันเหล็กและเหล็กกล้าแห่งประเทศไทยขอสงวนสิทธิ์ในการเปลี่ยนแปลงและแก้ไขข้อมูล รวมถึงความเห็นและการประมาณการใดๆ โดยไม่ต้องแจ้งล่วงหน้า

Disclaimer

The information in the above report, publication and website has been obtained from sources believed to be reliable. However, Iron & Steel Institute of Thailand does not guarantee the accuracy, adequacy or completeness of the information. Any opinions or forecasts regarding future events may differ from actual events or results. In addition, Iron & Steel Institute of Thailand reserves the right to make changes and corrections to the information, including any opinions or forecasts, at any time without notice.

ติดตามข้อมูลอุตสาหกรรมเหล็กเพิ่มเติมได้ที่



สถาบันเหล็กและเหล็กกล้าแห่งประเทศไทย
IRON AND STEEL INSTITUTE OF THAILAND

<https://www.isit.or.th>



ศูนย์ข้อมูลเชิงลึกอุตสาหกรรมเหล็กไทย
IRON & STEEL INTELLIGENCE UNIT

<https://www.iiu.isit.or.th>



ISIT.Thailand



ข้อมูลในรายงาน สิ่งพิมพ์ และเว็บไซต์ที่ได้จัดทำขึ้นมาจากแหล่งข้อมูลที่เชื่อถือได้ อย่างไรก็ตาม สถาบันเหล็กและเหล็กกล้าแห่งประเทศไทยไม่รับประกันความถูกต้อง ครบถ้วนและพอเพียงของข้อมูลเหล่านี้ ความเห็นหรือการคาดการณ์ใดๆ ต่อเหตุการณ์ในอนาคตอาจแตกต่างจากเหตุการณ์ที่จะเกิดขึ้นจริง นอกจากนี้สถาบันเหล็กและเหล็กกล้าแห่งประเทศไทยขอสงวนสิทธิ์ในการเปลี่ยนแปลงและแก้ไขข้อมูล รวมถึงความเห็นและการประมาณการใดๆ โดยไม่ต้องแจ้งล่วงหน้า